

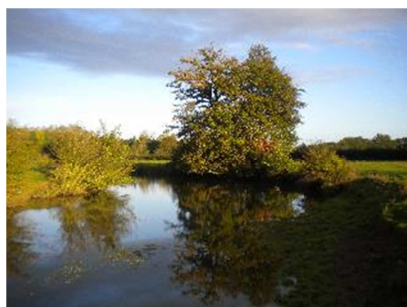
NCA Environnement
11 Allée Jean Monnet
86170 Neuville-de-Poitou
Tél. 05 49 00 43 20
Fax 05 49 00 43 30
Email : accueil@nca-env.fr
www.nca-env.fr
www.nca-methanisation.fr

Études et conseils en environnement

Assainissement collectif
Assainissement non collectif
Maîtrise d'œuvre
Protection des eaux
Hydraulique fluviale
Environnement et agriculture
Méthanisation
Gestion des milieux
Démarche d'insertion écologique
Inventaire faune et flore
Environnement et aménagement



BILAN DU CONTRAT DE RESTAURATION ET D'ENTRETIEN DU CLAIN 2008-2012 ET PROGRAMMATION D'UN NOUVEAU CONTRAT



RAPPORT DE PHASE 1 :

SYNTHESE DE L'ENQUETE AUPRES DES COMMUNES

- Décembre 2013 -



Première entreprise française à avoir obtenu en avril 2011 l'AFAQ 26000 et en janvier 2012 la labellisation LUCIE pour son engagement dans la RSE (Responsabilité Sociétale des Entreprises) et le développement durable.



SAS au capital de 110 000 €
N° identification :
343 460 622 RCS Poitiers
APE : 7112B
N° TVA : FR 57 343 460 622



Bilan du contrat de restauration et d'entretien du Clain 2008-2012 et programmation d'un nouveau contrat

SOMMAIRE

I. CONCERTATION AVEC LES ACTEURS LOCAUX	3
---	---

I. CONCERTATION AVEC LES ACTEURS LOCAUX

Dans le cadre de la réalisation du bilan du contrat de restauration et entretien du Clain 2008-2012, une phase de concertation a été menée auprès d'un grand nombre d'acteurs concernés par le contrat sur la base :

- D'une **enquête** auprès de l'ensemble des élus des communes adhérentes aux syndicats ;
- D'**entretiens** avec les acteurs institutionnels locaux, les Maîtres d'Ouvrage et d'autres structures comportant des enjeux similaires avec les deux syndicats ;
- D'un **questionnaire** auprès des autres acteurs du territoire (agriculteurs, riverains, ...).

Le présent document restitue les résultats de l'enquête auprès des communes.

I.1.1.1 Enquête auprès des communes

L'enquête auprès de l'ensemble des collectivités du territoire a eu pour objectifs de connaître la satisfaction des communes vis-à-vis du contrat mené et plus largement, la perception des communes sur les deux syndicats. Cette enquête a été menée en deux temps :

- Elaboration et envoi d'un questionnaire identique à l'ensemble des communes du territoire (Annexe n°1) ;
- Rencontre d'un échantillon représentatif de communes.

Le questionnaire a été envoyé par mail aux mairies des 39 communes du territoire, précisant qu'il était souhaité que le maire et les délégués y répondent indépendamment. Ainsi, 95 personnes furent destinataires de ce questionnaire.

A la date du 19 décembre 2013, 14 avis ont été collectés, soit 8 sur le territoire du SMAC (sur 20 communes contactées) et 6 pour le SMCS (sur 17 communes contactées).

Le taux de réponse n'est donc pas totalement satisfaisant.

Les réponses collectées font tout de même état d'observations généralement communes et convergentes.

Les réponses aux questions et la synthèse qui peut en être retirée sont données dans les tableaux ci-après.

I.1.1.1.1 Enquête auprès des communes - SMCS

Bilan du contrat de restauration et d'entretien du Clain 2008-2012 et programmation d'un nouveau contrat

Commune	Vaux en Couhé	Mauprévoir	Pressac	Joussé	Champagné Saint-Hilaire	Ceaux en Couhé	Taux de réponse global moyen à faible: 6/17 Bonne représentativité sur le Clain amont (Pressac-Voulon) Pas de réponses sur la Dive Pas de réponses sur la Bouleure amont (Chaunay-Vaux en Couhé)
Fonction	Maire	Maire	Maire	Maire	Conseiller municipal, Elu du syndicat du Clain Sud	Maire	
Tranche d'Age (ans)	20-39	40-59	Plus de 60	40-59	40-59	Plus de 60	40-59 ans généralement et plus de 60 ans
Activité	Cadre ou profession intellectuelle supérieure	Cadre ou profession intellectuelle supérieure	Retraité	Agriculteur exploitant	Agriculteur exploitant	Retraité	Retraité ou cadre généralement ou agriculteur
Qu'est-ce que la rivière ?	Tous à la fois sauf une ressource économique	Un lieu de loisirs et une ressource fragile	Un lieu de loisirs et une ressource fragile	Une ressource économique et un lieu de loisirs, le respect du paysage, une ressource nécessaire à la vie sous toutes ses formes	Une ressource économique, un lieu de loisirs et un patrimoine historique	Tous à la fois	Critères les plus souvent évoqués: une ressource économique, un lieu de loisirs, une ressource fragile et un patrimoine historique Contrairement au territoire du SMAC, la dimension économique de la ressource en eau est plus présente
Connaissance du contrat	Oui	Oui	Oui	Oui	Oui	Oui	Connaissance du contrat: 6/6
Commentaires	Contact avec le syndicat	Connaissance du syndicat		Connaissance du délégué de la commune au syndicat du Clain et du technicien de rivière	Contact avec le SMCS	Contact avec le SMCS	
Connaissance des objectifs du contrat	Ne se prononce pas	Oui	Non	Oui	Oui	Oui	Connaissance des objectifs du contrat: 4/8
Commentaires		Assurer la continuité écologique Restaurer les berges de la rivière Réhabiliter le lit de la rivière		Restauration d'ouvrages, de berges, de frayères Entretien de l'existant Intervention en cas de tempête Communications	Restaurer l'équilibre du milieu	Entretien et restauration Mise en œuvre de frayères	Les objectifs du contrat régulièrement cités sont l'entretien des berges et du lit de la rivière, la restauration et l'entretien de frayères, la possibilité d'intervention en cas de tempêtes. Plus localement, les objectifs de restauration de la continuité écologique sont cités.

Bilan du contrat de restauration et d'entretien du Clain 2008-2012 et programmation d'un nouveau contrat

Commune	Vaux en Couhé	Mauprévoir	Pressac	Joussé	Champagné Saint-Hilaire	Ceaux en Couhé	Taux de réponse global moyen à faible: 6/17
Concerné par le contrat	Oui	Oui	Oui	Oui	Oui	Oui	Les communes se sentent toutes concernées et approuvent la démarche de contrat (6/6)
Commentaires				Important pour la bonne santé du cours d'eau	"mais en faisant n'importe quelle action"		
Concerné dans l'élaboration du contrat	Non	Non	Oui	Non	Oui	Oui	Les communes ont été moyennement impliquées dans l'élaboration du contrat (3/6)
Commentaires		Personnellement			Aménagement frayère et fontaine	En tant que délégué	
Non Prise en compte des attentes dans la définition des actions	Non	Oui	Non	Non	Oui	Ne se prononce pas	
Commentaires				Bonne prise en compte des exigences d'entretien importantes exprimées par la commune	Restauration des empellements de moulin Consolidation des berges		Attentes globalement prises en compte lors de la définition des actions du contrat
Enjeux cours d'eau et milieux sur la Commune	Qualité des eaux Biodiversité Loisirs	Reconquête écologique Biodiversité			Irrigation Parcours en bord de rivière Préservation de milieux humides		Irrigation Parcours en bord de rivière, loisirs Préservation de milieux humides Qualité des eaux Biodiversité
Information concernant les actions sur la commune	Oui	Oui	Oui	Oui	Oui	Oui	Bonne connaissance des actions réalisées sur la commune (6/6)
Commentaires	Entretien et recalibrage	Par le technicien rivière et les élus délégués		Echange avec le technicien de rivière Echange avec le délégué	Nettoyage des embâcles Aménagement d'abreuvoir	Construction frayères Entretien cours d'eau	
Communication de la commune sur les actions	Oui	Oui	Non	Oui	Oui	Oui	Communication des communes sur les actions réalisées au travers des articles de presse, réunions publiques et bulletins municipaux (6/8)
Commentaires	Bulletin	Bulletin coopération de la commune avec les employés municipaux		Articles dans le bulletin municipal chaque année	bulletin municipal	Réunion publique, journal municipal	

Commune	Vaux en Couhé	Mauprévoir	Pressac	Joussé	Champagné Saint-Hilaire	Ceaux en Couhé	Taux de réponse global moyen à faible: 6/17
Evènements marquants sur la commune nécessitant une intervention	Oui	Oui	Non	Oui	Oui	Ne se prononce pas	Tempête du 26 juillet reconnue globalement comme évènement marquant
Commentaires	Arbres Démarche "fenêtre ouverte" sur la Bouleure	Arbres tombés Barrages déstabilisés sur le Payroux		Tempête de juillet 2013	Nettoyage des embâcles		
Prise de contact avec le syndicat	Oui	Oui	Oui	Oui	Oui	Ne se prononce pas	Prise de contact avec le syndicat (4/6)
Commentaires				Réponse au syndicat du Clain questionnant la commune sur ses besoins éventuels suite à une tempête	"Equipe très compétente"		
Connaissance des financeurs	Oui	Oui	Oui	Oui	Oui	Non	Connaissance de l'existence de financeurs mais cantonnée généralement à l'Agence de l'Eau voire le Conseil Général (Europe et Région non citées)
Commentaires		AELB		AELB et CG	AELB et CG		
Connaissance des actions menées sur les autres communes	Oui	Oui	Oui	Oui	Oui	Ne se prononce pas	Bonne connaissance des actions réalisées sur les communes voisines par échange direct, articles de presses, les échanges avec les agents du syndicat et les visites de terrain
Commentaires	presse	Presse Délégués communaux Agents du syndicat du Clain	Agents du syndicat du Clain	Compte rendu du syndicat sur les travaux effectués sur les communes concernées par le syndicat	Agents du syndicat Visite sur le terrain des ouvrages réalisés		
Souhait d'être plus informé des actions sur les autres communes	Oui	Oui	Non	Non	Oui	Ne se prononce pas	Information pouvant être améliorée (via internet notamment) sur les actions réalisées sur des communes voisines
Commentaires	internet et visites			Satisfaction de l'existant	Amélioration de la fluidité du cours d'eau Limitation des embâcles		
Efficacité des actions sur la qualité des cours d'eau	Oui	Oui	Oui	Oui	Oui	Oui	Actions réalisées considérées comme efficaces pour la qualité des cours d'eau
Commentaires			Problème d'assec estival du Préobe	Propreté Amélioration des ouvrages pour la vie des poissons	"La multiplicité des propriétaires empêche un entretien cohérent que seul un syndicat peut réaliser"		

Commune	Vaux en Couhé	Mauprévoir	Pressac	Joussé	Champagné Saint-Hilaire	Ceaux en Couhé	Taux de réponse global moyen à faible: 6/17
Efficacité du Contrat	Oui	Oui	Oui	Oui	Oui	Ne se prononce pas	Contrat considéré globalement comme efficace Le contrat permet de bénéficier de subventions et d'organiser le travail sur plusieurs années et de coordonner l'ensemble des actions
Commentaires		Coordination des actions tout au long du ruisseau		Programme Entretien Restauration indispensable pour bénéficier des subventions et organiser le travail sur plusieurs années			
Moyens d'améliorer la démarche	Communication	Travaux et études Financement			Aller vers plus de cohésion entre les différents utilisateurs des cours d'eau		Progression sensible sur la communication afin que les élus puissent s'approprier le contrat Plus de cohésion entre les différents utilisateurs de l'eau
Projet particuliers à prendre en compte dans le futur contrat	Ne se prononce pas	Oui	Oui	Non	Oui	Ne se prononce pas	Elargissement des compétences et de la zone d'action Intégrer d'autres partenaires signataires (CREN ?, Fédération de pêche ?, communes ou EPCI ?...) Mise à plat des enjeux et des problématiques Renforcer la communication : Bulletin ?, Site web, ... Renforcer les moyens, études et travaux
Commentaires		Restauration du lit de la rivière sur le Payroux			Stockage d'eau Aménagement de chemin de randonnée		Projets à prendre en compte dans le futur contrat (3/8) Restauration du lit de la rivière sur le Payroux Stockage d'eau Aménagement de chemin de randonnée
Connaissance du SMCS	Oui	Oui	Oui	Oui	Oui	Ne se prononce pas	Bonne connaissance du SMCS
Commentaires	Entretien des rivières Surveillance Participation SDAGE			Restauration Entretien Plantations Communications (présentation aux élus, à l'école)	Entretien des cours d'eau Aménagement agricole et pêcheries		Syndicat reconnu principalement pour ses actions d'entretien et de restauration du cours d'eau et de la ripisylve (plantations), de surveillance des cours d'eau et de communication
Connaissance du technicien SMCS	Oui	Oui	Oui	Oui	Oui	Ne se prononce pas	Connaissance du technicien de rivière SMCS
Commentaires	Rdv mairie et terrain	Entretiens téléphoniques et sur le terrain Réunions de travail		Rendez-vous avec le technicien Visites et explications sur place	Sortie d'arbres	Rencontre du technicien de rivière	Connaissance par échange téléphonique et rencontre en réunion et sur le terrain
Attentes vis-à-vis du syndicat	Présence sur le terrain	Service de proximité pour l'entretien des ouvrages, enlèvement des embâcles et restauration du lit des			Récupération des bois perdus		Présence sur le terrain et service de proximité Entretien des ouvrages et bois morts et restauration du lit des cours d'eau

		ruisseaux					
Remarques diverses		Préserver le service de proximité associant communes et riverains Gage de réussite assuré par la possibilité de réunir les moyens des différents acteurs et la responsabilisation des élus locaux référents		Travail de communication du technicien et de pédagogie sur la vie de la rivière apprécié Cohérence d'entretien et de restauration sur l'itinéraire du Clain Sud - Gestion suivie des droits à subventions nécessaires aux travaux et formations des agents Prise en charge d'entretien par les syndicats ne doit pas déresponsabiliser les riverains	"Le SMCS doit permettre d'aménager les cours d'eau à toutes fins utiles pour la pêche, la balade, et tous les utilisateurs (agriculteurs). La multiplicité du milieu nécessite un entretien constant que les propriétaires isolés ne peuvent plus assumer. Il faut contribuer à préserver le patrimoine local (moulins, fontaines...) tout en informant sur la nécessité d'accès à tous les utilisateurs de l'eau qui passe et en insistant sur les risques d'incidents climatiques (inondations, sécheresse...) qui restent naturels"	Questionnaire non adapté Demande de synthèse préalable sur les objectifs de préservation de l'eau	Travail de proximité apprécié Travail de communication et de pédagogie du syndicat apprécié Utilité du syndicat pour assurer l'entretien du milieu sur des propriétés isolées

I.1.1.1.2 Enquête auprès des communes - SMAC

Commune	Naintré	Cenon sur Vienne	Smarves	Ligugé	Ligugé	Poitiers	Saint-Benoit	Jaunay-Clan	Taux de réponse correct sur le Clain en aval de Ligugé (7/15) Pas de réponse sur le Clain Médian (Vivonne-Iteuil) Taux de réponse global faible: 7/20
Fonction	Adjoint au maire	Adjoint au maire	Adjoint au maire	Conseiller municipal, Vice-président du SMAC	Maire	Membre du SMAC depuis 1995	Conseiller Municipal	Maire	
Tranche d'âge (ans)	Plus de 60	Plus de 60	Plus de 60	40-59	Plus de 60	Plus de 60	40-59	Plus de 60	Plus de 60 ans généralement
Activité	Agriculteur exploitant	Retraité	Retraité	Cadre ou profession intellectuelle supérieure	Retraité	Retraité	Cadre ou profession intellectuelle supérieure	Cadre ou profession intellectuelle supérieure	Retraité ou cadre généralement
Qu'est-ce que la rivière ?	Tous à la fois	Un lieu de loisirs, de balades et une ressource fragile	"Héritage que je dois transmettre à mes descendants dans l'état où je l'ai reçu"	Une ressource fragile, un lieu de loisirs et un patrimoine historique	Tous à la fois	Une ressource fragile, un lieu de loisirs et un patrimoine historique et élément important du paysage	Un lieu de balade	Tous à la fois sauf une ressource économique	Critères les plus souvent évoqués: lieu de loisirs et de balade, ressource fragile et patrimoine historique La perception de l'eau en tant que ressource économique est moins présente
Connaissance du contrat	Oui	Oui	Oui	Oui	Non	Non	Oui	Non	Connaissance du contrat: 5/8
Commentaires		Connaissance du SMAC	Réunion du SMAC en tant que membre du bureau	Contact avec le syndicat		Participation assidue aux réunions du SMAC Echanges fréquent avec la technicienne de rivière Parcours fréquents en bordure du Clain pour mesurer les travaux à réaliser			
Connaissance des objectifs du contrat	Oui	Oui	Oui	Oui	Ne se prononce pas	Oui	Oui	Non	Connaissance des objectifs du contrat: 6/8
Commentaires	Continuité écologique	Entretien du Clain Nettoyage des arbres morts Restauration de ripisylve Aménagement des berges en dégradation lutte contre les espèces invasives restauration des ouvrages appartenant au syndicat	Entretien de la Jussie Entretien des berges Entretien du fonds des rivières Souhait d'y intégrer la préservation de la quantité et de la qualité d'eau	Approche globale et cohérente de la rivière et de ses espaces associés (zones humides alluviales...) Un bon fonctionnement des cours d'eau au regard de l'objectif de bon état écologique La lutte contre les espèces invasives (jussie) La mise en place d'un entretien régulier		Entretien des berges et du lit de la rivière lutte contre les espèces envahissantes, Jussie, ragondins étude sur les ouvrages hydrauliques dans le cadre de la DCE			Les objectifs du contrat régulièrement cités sont l'entretien des berges et du lit de la rivière et la lutte contre les espèces envahissantes (jussie principalement). Plus localement, les objectifs de restauration de la continuité écologique et de la prise en compte de des milieux aquatiques annexes sont cités

Bilan du contrat de restauration et d'entretien du Clain 2008-2012 et programmation d'un nouveau contrat

Commune	Naintré	Cenon sur Vienne	Smarves	Ligugé	Ligugé	Poitiers	Saint-Benoit	Jaunay-Clan	Taux de réponse correct sur le Clain en aval de Ligugé (7/15)
Concerné par le contrat	Oui	Oui	Oui	Oui	Oui	Oui	Oui	Non	Les communes se sentent concernées et approuvent la démarche de contrat (7/8)
Commentaires		Amélioration de la qualité de l'eau			Important pour le bon état écologique du Clain	Très concerné et approuve les objectifs			
Concerné dans l'élaboration du contrat	Non	Oui	Oui	Non	Non	Oui	Non	Non	Les communes ont été peu impliquées dans l'élaboration du contrat (3/8)
Commentaires		Commune participant au financement des travaux	Par le SMAC						

Commune	Naintré	Cenon sur Vienne	Smarves	Ligugé	Ligugé	Poitiers	Saint-Benoit	Jaunay-Clan	Taux de réponse correct sur le Clain en aval de Ligugé (7/15)
Non Prise en compte des attentes dans la définition des actions	Oui	Non	Oui	Oui	Oui	Oui	Non	Non	
Commentaires	Jussie		Plus d'écoute vis-à-vis des riverains qui veulent "bétonner" leurs berges ("pas joli mais efficace") pour éviter les départs de terrains lors des tombées d'arbres Volonté de ne pas garder de grosses branches surplombant le cours d'eau	Prise en compte plus large des affluents et annexes fluviales Prise en compte du risque inondation et gestion des vannages Mise en place d'indicateur de performance de l'euro investi au regard des objectifs à atteindre Mise en place d'un suivi qualitatif pour appréhender l'effet des pressions sur le milieu Inventaire et suivi des fonctionnalités de la rivière et des surfaces alentours	Aménager la ripisylve	Prise en compte du volet quantitatif avec la place importante de l'irrigation agricole (sujet tabou)			Attentes moyennement prises en compte lors de la définition des actions du contrat Volontés localement de renforcer l'entretien, les actions visant à protéger quantitativement la ressource en eau, les actions sur les milieux humides annexes ou encore le suivi des performances du contrat
Enjeux cours d'eau et milieux sur la commune	Qualité des eaux	Qualité des eaux Loisirs Pêche en lien avec le problème des végétaux aquatiques envahissants	Jussie Faible quantité d'eau en période d'étiage Gestion des ouvrages ("manipulation manuelle d'écluses qui oriente l'eau là ou ce n'est pas nécessaire")	Risque inondation Seuils et plans d'eau annexes fluviales et biodiversité affluents: impacts et états Loisirs: mise en valeur des berges, cheminement, baignade(?)	Risque inondation Loisirs Biodiversité	Risque inondation Conflits d'usages, agricoles, préservation des milieux, eau destinée à l'alimentation humaine	Risque inondation Lieu de loisirs		Les enjeux régulièrement mis en avant sont la gestion du risque inondation et l'enjeu de loisirs que peut représenter le cours d'eau, avec des attentes localement en termes d'aménagement paysager des rives. L'enjeu de restauration de la quantité et de la qualité de l'eau et des milieux aquatiques dans leur ensemble (y compris les annexes), ainsi que l'enjeu de lutte contre la Jussie sont également cités. La problématique de la continuité écologique est peu à peu prise en compte Plus localement, l'enjeu de gestion des conflits d'intérêt est mis en avant.
Information concernant les actions sur la commune	Oui	Oui	Non	Oui	Oui	Oui	Oui	Non	Bonne connaissance des actions réalisées sur la commune (6/8)
Commentaires	Traitement des berges	Entretien des berges Arrachage de Jussie	Informé par le SMAC mais pas par la commune	Aménagement des berges lutte contre la jussie Gestion des vannes	Eradication de la jussie sur l'étang de la filature				

Commune	Naintré	Cenon sur Vienne	Smarves	Ligugé	Ligugé	Poitiers	Saint-Benoit	Jaunay-Clan	Taux de réponse correct sur le Clain en aval de Ligugé (7/15)
Communication de la commune sur les actions	Oui	Oui	Oui	Oui	Oui	Oui	Ne se prononce pas	Non	Communication des communes sur les actions réalisées au travers des articles de presse, réunions publiques et bulletins municipaux (6/8)
Commentaires	Réunion publique	Réunion publique	Jussie sur l'étang de la filature	Presse et réunion publique	Articles dans la presse	Réunions publiques avant travaux Trop peu d'informations dans le bulletin municipal			
Evènements marquants sur la commune nécessitant une intervention	Non	Non	Oui	Oui	Oui	Oui	Oui	Oui	Tempête du 26 juillet reconnue globalement comme évènement marquant
Commentaires			Tempête du 26 juillet 2013	Tempête du 26 juillet 2013 et inondations (faibles)	Tempête du 26 juillet 2013 et dégradations des berges	panne de vanne alimentant le canal des Oreillères en 2011 orage violent du 27 juillet 2013		Aménagement de rive en promenade Mise en place de parkings	
Prise de contact avec le syndicat	Oui	Non	Non	Non	Oui	Oui	Ne se prononce pas	Oui	Prise de contact non systématique avec le syndicat
Commentaires				Gestion d'urgence par les particuliers et les services de la commune (flou des compétences)	Traitement de la Jussie	oui pour la panne de vanne avec un résultat efficace			
Connaissance des financeurs	Oui	Non	Non	Oui	Oui	Oui	Oui	Non	Connaissance moyenne des financeurs existants L'Europe n'est citée qu'une seule fois en tant que financeur potentiel d'études et travaux
Commentaires	AELB			AELB, CG, Région, Europe	AELB, CG et Région	AELB, CG et Région			
Connaissance des actions menées sur les autres communes	Non	Oui	Non	Oui	Non	Oui	Oui	Non	Connaissance moyenne des actions réalisées sur d'autres territoires
Commentaires		Agents sur le terrain Presse		Agents du syndicat, visites de terrain		En tant que membre du SMAC			
Souhait d'être plus informé des actions sur les autres communes	Oui	Oui	Oui	Oui	Oui	Ne se prononce pas	Ne se prononce pas	Oui	En attente de plus d'informations (via internet notamment) sur les actions réalisées sur des communes voisines
Commentaires		Internet Par échange avec les communes proches	Internet Par échange avec les communes proches	Site internet pour le SMAC Revue de presse	Internet				

Commune	Naintré	Cenon sur Vienne	Smarves	Ligugé	Ligugé	Poitiers	Saint-Benoit	Jaunay-Clan	Taux de réponse correct sur le Clain en aval de Ligugé (7/15)
Efficacité des actions sur la qualité des cours d'eau	Oui	Oui	Ne se prononce pas	Ne se prononce pas	Oui	Oui	Oui	Oui	<p>Actions réalisées considérées comme efficaces pour la qualité des cours d'eau</p> <p>Localement: Volonté de disposer d'éléments pertinents permettant de juger de l'efficacité des actions Manque d'actions sur le lit de la rivière Jugement de l'efficacité du bilan prématuré dans l'attente des études et travaux à venir sur les ouvrages Regrets vis-à-vis du manque d'actions permettant d'améliorer l'aspect quantitatif de la gestion de la ressource en eau en période d'étiage</p>
Commentaires		Entretien des berges Pédagogie sur le non emploi de produits phytosanitaires pour l'entretien des berges	Pas d'éléments en possession de la commune pour juger	Prise en compte partielle des problématiques: enlèvement d'embâcles mais peu d'actions directes sur la ripisylve et les radiers Objectifs du contrat respectés même si un décalage dans le temps existe Bilan prématuré: étude sur les ouvrages en cours		en positif la restauration des berges et du lit, la lutte contre les espèces envahissantes en négatif l'inaction face aux étiages sévères de la rivière certains étés		Nettoyage de la rive droite sur Saint Georges Arbres tombés dans la rivière	
Efficacité du Contrat	Oui	Oui	Ne se prononce pas	Oui	Oui	Oui	Ne se prononce pas	Ne se prononce pas	<p>Contrat considéré globalement comme efficace</p> <p>Manque d'éléments permettant de juger pour 3 communes</p> <p>Localement: Contrat considéré comme efficace au vu des moyens importants engagés (et non au regard des résultats comme la logique le voudrait) Contrat considéré comme un élément ayant sa place dans la mise en œuvre des mesures Contrat ne pouvant être jugé pleinement efficace en l'absence d'intervention sur les ouvrages</p>
Commentaires		Efficace mais sans les problèmes des barrages		Le contrat a sa place dans l'arsenal des mesures à prendre		Moyens mis en œuvre importants			

Commune	Naintré	Cenon sur Vienne	Smarves	Ligugé	Ligugé	Poitiers	Saint-Benoit	Jaunay-Clan	Taux de réponse correct sur le Clain en aval de Ligugé (7/15)
Points d'amélioration	Jussie	Financement des études sur le diagnostic des barrages et des ouvrages privés	"Plus de travaux car le financement existe et le provisionnement n'est pas pertinent"	Mieux répartir les missions des strates de collectivités Prise en compte plus globalement de la problématique de bon état écologique (morphologie notamment) Prise en compte d'affluents et d'annexes fluviales primordiales Renforcer la gestion du risque inondation Progresser sur la communication	Communication Information auprès des élus	Communication Information auprès des élus		Faire connaître le contrat	Progresser sur la communication afin que les élus puissent s'approprier le contrat Mieux répartir les missions des strates de collectivités Prise en compte de la problématique de bon état écologique Agir sur la morphologie des cours d'eau Meilleure prise en compte des affluents et annexes hydrauliques Renforcer la gestion du risque inondation Faire plus de travaux
Moyens d'améliorer la démarche		Travaux et études Respect des aménagements des berges et les plantations	Recensement des besoins Etude Moyens Travaux	Elargissement des compétences et de la zone d'action Intégrer d'autres partenaires signataires (CREN ?, Fédération de pêche ?, communes ou EPCI ?...) Mise à plat des enjeux et des problématiques Renforcer la communication : Bulletin ?, Site web, ...	Restauration des berges	Communication		Prise en charge par les communes et intercommunalités	Elargissement des compétences et de la zone d'action Intégrer d'autres partenaires signataires (CREN ?, Fédération de pêche ?, communes ou EPCI ?...) Mise à plat des enjeux et des problématiques Renforcer la communication : Bulletin ?, Site web, ... Renforcer les moyens, études et travaux
Projet particuliers à prendre en compte dans le futur contrat	Oui	Non	Oui	Oui	Oui	Oui	Non	Oui	Projets à prendre en compte dans le futur contrat (6/8)
Commentaires	gestion des ouvrages		Plus d'écoute des riverains Etre le plus pratique et non politique Exécuter	Gestion du risque inondation et des vannages Relais du suivi qualitatif de la rivière Prise en charge de la problématique morphologie au sens large sur le Clain et ses affluents et annexes fluviales		Gestion des conflits d'usage			Gestion du risque inondation et des ouvrages hydrauliques Mise à disposition des communes des éléments permettant de juger de l'efficacité des actions (indicateurs de suivi...) Prise en charge de la problématique morphologie au sens large sur le Clain et ses affluents et annexes fluviales Possibilités de gestion des conflits d'usage Renforcer l'écoute des riverains Plus de pragmatisme et moins de politique
Connaissance du SMAC	Oui	Oui	Oui	Oui	Oui	Oui	Oui	Oui	Connaissance du SMAC (8/8)

Commune	Naintré	Cenon sur Vienne	Smarves	Ligugé	Ligugé	Poitiers	Saint-Benoit	Jaunay-Clan	Taux de réponse correct sur le Clain en aval de Ligugé (7/15)
Connaissance du SMAC	Oui	Oui	Oui	Oui	Oui	Oui	Oui	Oui	Connaissance du SMAC (8/8)
Commentaires	Entretien de la continuité écologique Gestion des ouvrages	Entretien et aménagement des rives		Pas de statuts pour le syndicat gestion du risque inondation (vocation initiale de la structure) Aménagement des berges Lutte contre les espèces invasives		En tant que membre du SMAC			Syndicat reconnu principalement pour ses actions d'entretien du cours d'eau et des berges et ses actions de lutte contre les végétaux aquatiques envahissants
Connaissance du technicien SMAC	Oui	Oui	Oui	Oui	Oui	Oui	Non	Oui	Connaissance de la technicienne de rivière SMAC (7/8)
Commentaires		Echanges téléphoniques	Contact direct	Réunions du syndicat Visites de terrain	Rencontre sur le terrain au niveau de l'Île de la Filature	Echanges fréquents et positifs avec la technicienne de rivière			Connaissance par échange téléphonique et rencontre en réunion ou sur le terrain
Attentes vis-à-vis du syndicat	Gestion de la qualité de l'eau Gestion de la continuité écologique Gestion de la quantité d'eau Entretien des rives et de la biodiversité	Entretien du cours d'eau pour préserver la qualité de l'eau		Clarification des compétences et des missions Prise en compte de toute la compétence aménagement de rivières, gestion du risque inondation et amélioration du bon état écologique Plus de lien avec les communes (et EPCI) Communication vivante		"nous traversons une forte turbulence avec la fusion en cours des syndicats de rivières. La loi "métropole "en préparation risque de changer la donne en confiant aux communautés de communes la responsabilité des syndicats de rivière. La préfecture de la Vienne ne nous est actuellement d'aucun secours"		Politique claire d'intervention Explications sur la destination des cotisations versées par les membres	Plus de communication sur la stratégie d'intervention Plus de transparence sur l'utilisation des fonds collectés Clarifications des compétences et des missions Plus de lien avec les communes Gestion de la qualité de l'eau Gestion de la continuité écologique Gestion de la quantité d'eau Entretien des rives et de la biodiversité